

## استقبال هفتمین تولیدکننده مس جهان از سرمایه‌گذاری در ایران

در نشست مشترک شرکت هلدینگ «کی‌جی‌اچ‌ام» لهستان با شرکت ملی صنایع مس ایران، دوطرف بر توسعه همکاری‌های تأکید کردند.

به گزارش مس پرس، در این نشست مدیرعامل شرکت ملی صنایع مس ایران، با بیان اینکه در سال جاری برنامه تولید ۲۵۰ هزار تن مس محتوی را در دست انجام داریم، تصریح کرد: برنامه تولید ۴۰۰ هزار تن مس محتوی را در ۴ سال آینده مدنظر داریم.

احمد مرادعلیزاده، افزود: سیاست‌های جدید دولت در بخش معدن و صنایع معدنی استقبال از سرمایه‌گذاری شرکت‌های توانمند داخلی و خارجی در بخش معدن است و این سیاست در شرکت ملی مس ایران به عنوان بزرگترین شرکت معدنی در حوزه مس در حال عملی شدن است.

وی ادامه داد: در صورت تمایل دولت لهستان و شرکت «کی‌جی‌اچ‌ام» با توجه به تخصص ویژه و فنی، این شرکت در زمینه معدن زیر زمینی می‌تواند در معدن مس «چهل‌کوره» زاهدان سرمایه‌گذاری کند.

مرادعلیزاده درباره سایر زمینه‌های همکاری بین ۲ شرکت گفت: شرکت مس به غیر از معدن «چهل‌کوره» زاهدان آماده همکاری در توسعه کارخانه‌های ذوب و فلواتسیون و تولید کاند از روش هیدرومتالورژی کنسانتره مس است و تمایل به تبادل تجربیات و همکاری تخصصی در این حوزه را دارد.

### انتقال تجربه و دانش فنی

معاون اجرایی در توسعه کسب‌وکار شرکت «کی‌جی‌اچ‌ام» در دیدار با مدیرعامل شرکت ملی صنایع مس ایران با اشاره سابقه ۶۰ سال این شرکت در زمینه فعالیت‌های معدنی و مس، گفت: این شرکت در حال حاضر ۳۱ چاه عمیق استخراج مس دارد که ۲۹ مورد از آنها فعال و در حال استخراج بوده و ۲ چاه دیگر در حال ساخت است.

یاسک‌کاردلا افزود: این هلدینگ علاوه بر لهستان دارای معادنی در آمریکا، کانادا، شیلی و گرینلند است. کاردلا با تشریح وضعیت معدن لهستان گفت: استخراج مس در لهستان به‌وسیله این شرکت به ۲ شکل زیرزمینی و سطحی انجام می‌شود که بیشتر ذخایر مس در لهستان به صورت زیرزمینی هستند و در عمق ۱۰۰۰ تا ۱۲۵۰ متری واقع شده است.

وی با اشاره به اینکه هلدینگ «کی‌جی‌اچ‌ام» بزرگترین تولیدکننده مس اروپا و هفتمین تولیدکننده بزرگ کاند مس در دنیا است، افزود: این شرکت تمامی مراحل تولید کاند مس از اکتشاف و استخراج تا فلواتسیون، ذوب و... را به‌وسیله شرکت‌های زیرمجموعه این هلدینگ انجام می‌دهد.

معاون اجرایی در توسعه کسب‌وکار شرکت «کی‌جی‌اچ‌ام» با اشاره به شرکت‌های زیر مجموعه این هلدینگ اظهار کرد: در حال حاضر هلدینگ «کی‌جی‌اچ‌ام» حدود ۷۰ شرکت زیرمجموعه دارد که برخی از مهم‌ترین این شرکت‌ها مثل ZANAM، PeBeKa.KGGM، BIPROMET، Cuprum و NITROERG در این جلسه ما را همراهی می‌کنند.

وی اظهار کرد: هلدینگ «کی‌جی‌اچ‌ام» در حال حاضر سالانه با تولید حدود ۶۰۰ هزار تن کاند مس دارای رتبه هفتم جهانی است که این مقدار تولید براساس برنامه‌ریزی‌های انجام شده در کوتاه مدت به ۷۰۰ هزار تن خواهد رسید و تا سال ۲۰۲۰ به یک میلیون تن افزایش خواهد یافت.

کاردلا درباره سایر تولیدات این هلدینگ گفت: مهم‌ترین تولید «کی‌جی‌اچ‌ام» به غیر از مس، نقره است که این شرکت با تولید ۱۲۵۰ تن نقره دارای رتبه نخست جهانی است و بزرگترین تولیدکننده این محصول معدنی در جهان به شمار می‌آید.

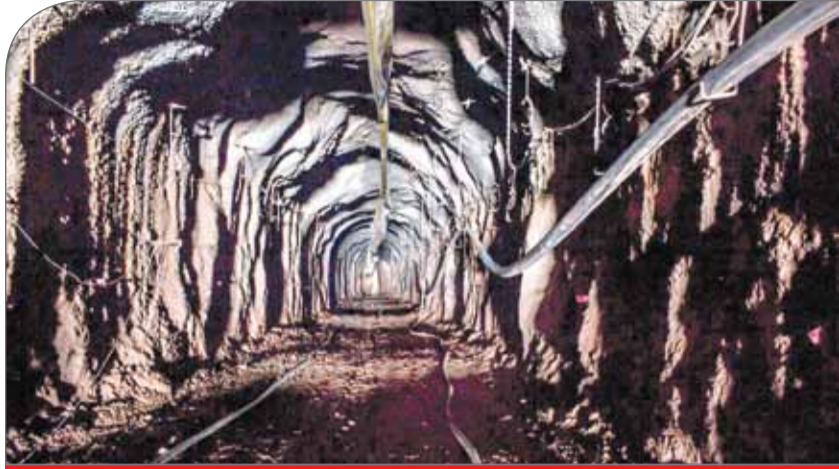
معاون اجرایی در توسعه کسب‌وکار شرکت «کی‌جی‌اچ‌ام» گفت: هلدینگ «کی‌جی‌اچ‌ام» به دلیل موقعیت خاص معدن لهستان که از نوع زیرزمینی هستند و نیازمند حفر عمیق چاه تا عمق بالای ۱۰۰۰ متر است از فناوری خاص و منحصر فرد منجمد کردن آب در اعماق زمین استفاده می‌کند.

وی با تأکید بر اینکه این فناوری منحصر به فرد در صنعت مس متعلق به این هلدینگ و یکی از شرکت‌های زیرمجموعه به نام «PeBeKa» است، گفت: امکان منجمد کردن آب در اعماق زمین بدون منجمد کردن زمین برای ما فراهم خواهد شد.

کاردلا درباره اهمیت این فناوری در پروژه‌های اکتشافی مس هلدینگ «کی‌جی‌اچ‌ام» اظهار کرد: اکتشاف و حفاری به عمق بیشتر بدون منجمد کردن آب در اعماق زمین برای ما فراهم خواهد شد. وی ابراز امیدواری کرد که ۲ شرکت بزرگ معدنی مس بتوانند از ظرفیت‌های یکدیگر و انتقال تجربه و دانش فنی و همچنین همکاری‌های اکتشافی و تولیدی استفاده کنند.

## تبدیل معادن غیر فعال و قدیمی به مناطق گردشگری معدنی در راه است

# ۲۰ معدن متروک در فهرست منتخب‌های طرح گردشگری



واگذاری آنها را داشتند تا بتوانند با انجام اکتشافات تکمیلی این معادن را فعال کنند. ایروانی درباره برنامه وزارت صنعت، معدن و تجارت برای واگذاری معادن متروک، اظهار کرد: برنامه وزارتخانه تابع شرایط است. وزارت صنعت، معدن و تجارت براساس مقررات برای واگذاری معادن متروک مشکلی ندارد اما در این میان شرایط بازار در فعال‌سازی آنها موثر است. البته در این زمینه که وزارتخانه خود خواهد برای فعال‌سازی معادن متروک اقدام کند، برنامه‌ای وجود ندارد.

### گردشگری در معادن متروکه

برخی از معادن متروک با توجه به شکل معدنکاری، روباز یا زیرزمینی بودن و نوع ماده معدنی می‌تواند عاملی برای جذب گردشگر باشد. ایروانی مدیرکل دفتر نظارت امور معدنی وزارت صنعت، معدن و تجارت درباره این موضوع، تصریح کرد: خوشبختانه طرحی در همین‌باره وجود دارد و در حال حاضر در مرحله مطالعه و بررسی قرار دارد تا معادنی که به‌صورت متروکه درآمده و امکان راه‌اندازی برای آنها وجود نداشته برای جذب گردشگر استفاده شود.

### معادن منتخب طرح گردشگری

بدون شک وزارت صنعت، معدن و تجارت می‌تواند با اجرای طرح گردشگری در بخش معدن درآمد خوبی به‌دست آورد. فعالیت‌های معدنکاری و حضور در تونل‌های زیرزمینی برای گردشگران بسیار جذاب خواهد بود. علاوه بر آن قدمت برخی معادن مانند سرب نخلک خود عامل جذب گردشگر خواهد بود. معدن «تخلک» در فهرست قدیمی‌ترین معادن ایران قرار گرفته است و سابقه معدنکاری در این معدن به ۲ هزار سال قبل می‌رسد. معدن سرب «تخلک» از

کتیایون ملکی - گروه معدن: شرایط نامساعد بازار مواد معدنی، به اتمام رسیدن ذخیره اکتشاف شده معدن، کاهش عیار ماده معدنی و... دلایلی است که می‌تواند یک معدن را از چرخه تولید خارج کرده و آن را غیرفعال کند. در این میان آن دسته از معادنی که ۵سال یا بیشتر غیرفعال بمانند در دسته معادن متروکه قرار خواهند گرفت. البته وزارت صنعت، معدن و تجارت براساس قوانین موجود و از طریق مزایده می‌تواند این معادن را برای بهره‌برداری دوباره واگذار کند اما این موضوع مستلزم آن است که معدن دارای ذخیره باشد و یا اینکه بهره‌برداری از ذخیره موجود توجیه اقتصادی داشته باشد. با این حال معادن متروک با تبدیل شدن به منطقه گردشگری می‌توانند به شکلی دیگر درآمد ایجاد کنند. این طرح در دیگر کشورهای معدنی اجرا شده و موفق بوده است. وزارت صنعت، معدن و تجارت در طرحی به دنبال تبدیل معادن متروکه به مناطق گردشگری است.

### واگذاری معادن متروکه براساس شرایط بازار

عباسعلی ایروانی، مدیرکل دفتر نظارت امور معدنی وزارت صنعت، معدن و تجارت در گفت‌وگو با **معدن** درباره معادن متروکه، اظهار کرد: در ابتدا باید یک تعریف درست از معادن متروکه در اختیار داشته باشیم. براساس تعریفی که از سوی معاونت معدنی

وزارت صنعت، معدن و تجارت ارائه‌شده، معادن متروکه به معادنی گفته می‌شود که ۵سال غیرفعال باشند. البته متروکه شدن معادن دلایل مختلفی دارد.

وی درباره عوامل متروکه شدن معادن تصریح کرد:

ممکن است وضعیت فعلی بازار نامناسب باشد، این موضوع منجر به از دست رفتن توجیه اقتصادی فعالیت معدن می‌شود. از عوامل دیگر می‌توان به پایین بودن کیفیت ماده معدنی، نبود توجیه اقتصادی در بهره‌برداری از معدن، به اتمام رسیدن ذخیره اکتشاف

شده معدن و... اشاره کرد که منجر به غیرفعال شدن معدن شده و در صورتی که این عوامل ۵ سال یا بیشتر فعالیت معدن را متوقف کند معدن، متروکه به شمار می‌آید. البته برخی معادن به دلیل به پایان رسیدن ذخیره خود جزو معادن متروک هستند، اما همچنان به اسم معدن از آنها در آمار و اطلاعات یاد می‌شود.

به گفته ایروانی، واگذاری معادن متروکه در صورتی که فرد بررسی‌های لازم را انجام داده و بتواند مشکلات عنوان شده برای این معادن را برطرف کند، موردی



عباسعلی ایروانی

**معادن متروکه به معادنی گفته می‌شود که ۵سال غیرفعال باشند. البته متروکه شدن معادن دلایل مختلفی دارد**

معاون وزیر صنعت، معدن و تجارت در نامه‌ای به استاندار خراسان رضوی خواستار جلوگیری از اقدام شهرداری سنگان مبنی بر اخذ عوارض خدماتی از معادن این منطقه شد و بر مغایرت این امر به استناد ماده «۲۹» قانون معادن تأکید کرد.

به گزارش ایرنا، جعفر سرقینی چندی پیش در نامه‌ای به استاندار خراسان رضوی یادآور شد: شهرداری سنگان با استناد بر مصوبه شورای اسلامی شهر که تنها به تأیید دفتر امور شهری و شوراهای استانداری رسیده و براساس آن شعبه «۳۱» دیوان عدالت اداری نیز بدون نظر وزارت صنعت، معدن و تجارت که به‌واسطه قانون به عنوان متولی سیاستگذاری و حاکمیت بر معادن شناخته می‌شود، حکم اخذ تعرفه خدمات شهری ۲هزار تومانی به ازای هر تن ماده معدنی استخراجی را صادر کرده است. وی در ادامه آورده است: موضوع اقدام شهرداری سنگان براساس ماده «۲۹» قانون معادن ممنوع بوده و در این ماده قانونی بر ممنوعیت تحمیل هرگونه هزینه سربار بر تولید مواد معدنی تأکید شده است.

معاون وزیر صنعت، معدن و تجارت در این نامه

تصریح کرده است: استفساریه ماده «۲۹» قانون معادن نیز از مجلس شورای اسلامی به عمل آمده و در آن به صراحت بر لغو تمامی قوانین، مصوبه‌ها و بخشنامه‌هایی که به نحوی مبالغی به غیر از حقوق دولتی و مالیات از استخراج‌کنندگان مواد معدنی تأکید داشته که نشان‌دهنده اقدام خلاف قانون شهرداری سنگان است. وی همچنین در نامه مزبور، به بخشنامه ۴۶۷۰ هیات وزیران اشاره کرده که براساس مفاد «۲۸» و «۲۹» قانون معادن بر اولویت بر اجرای طرح‌ها و برنامه‌های توسعه‌ای تأکید شده و مقررات ناظر بر تحمیل هزینه‌های غیرمرتبط و سربار بر تولید مواد معدنی را «کان لیم یکن» تلقی کرده و خواستار همکاری تمامی دستگاه‌های اجرایی برای اجرای مفاد قانونی آن با وزارت صنعت، معدن و تجارت شده است.

سرقینی در نامه خود خطاب به استاندار خراسان رضوی بر مفاد قوانین «۵۰» و «۵۲» مالیات‌های مستقیم اشاره کرده که براساس آن اخذ هرگونه عوارض و وجوهات بر کالاهای تولیدی از سوی شوراهای اسلامی شهر و روستا ممنوع اعلام شده است. معاون امور معدن و صنایع معدنی وزارت صنعت،

## سرقینی: اقدام شهرداری سنگان برای اخذ عوارض از معدن در مغایرت با قانون معادن است



جعفر سرقینی

معدن و تجارت در پایان نامه یادشده، از استاندار خراسان رضوی خواسته تا برای حمایت از تولید و پیشگیری از تصمیمات یادشده که برخلاف سیاست‌های حمایتی دولت از بخش تولید است، نسبت به توقف اجرای تصمیمات مزبور و لغو مصوبه‌های استانی در این ارتباط دستور مقتضی صادر کند. همچنین هادی گلزار، مدیرعامل مجتمع سنگ‌آهن احیای سیاهان که از بهره‌برداران معدن سنگ‌آهن سنگان است، گفت: اقدام شهرداری سنگان در اخذ عوارض خدمات شهری غیرقانونی است و با وجودی که قانون بخش معدن هرگونه هزینه سربار و غیرمرتبطی را بر تولید محصولات معدنی ممنوع اعلام کرده، اما شهرداری تنها با اتکا بر مصوبه شورای اسلامی شهر بر اخذ عوارض خدماتی اصرار داشته و نسبت به پلمب تجهیزات برخی از کارگاه‌ها نیز اقدام کرده است. عضو اتحادیه تولیدکنندگان و صادرکنندگان محصولات معدنی تصریح کرد: در شرایط کنونی تحمیل هزینه‌های مزاد و سربار، معادن سنگ‌آهن را در آستانه تعطیلی قرار خواهد داد. وی در ارتباط با نامه معاون وزیر صنعت، معدن و تجارت به استاندار خراسان



ایدین زینالزاده

**براساس آماری که از تعداد معادن کل کشور و معادن فعال ارائه شده، به نظر می‌رسد، حدود ۱۶۰۰ معدن متروکه در کشور وجود دارد**

آنها واقع است را مشخص می‌کنند. زینالزاده بیان کرد: در بسیاری از کشورهای دنیا سرمایه‌گذاری و تبدیل معادن متروکه به مناطق گردشگری به امری معمول برای استمرار اشتغال مستقیم و غیرمستقیم پایدار فعالیت‌های معدنی و توقف نداشتن توسعه محلی تبدیل شده است. علاوه بر این تمام فعالیت‌های گردشگری محل درآمد مناسبی در اقتصادهای محلی و ملی به‌شمار می‌روند. وی درباره استفاده از معادن متروک به‌عنوان منطقه گردشگری افزود: همانطور که پیش از این هم درباره طرح گردشگری معدنی وزارت صنعت، معدن و تجارت صحبت شده، درحال حاضر به‌عنوان نمونه آزمایشی ۲۰ معدن به عنوان منتخبان اولیه گردشگری معدنی انتخاب شده‌اند که از این تعداد برای ۱۳ معدن گزارش تصویری مفصل تهیه شده و این کار برای ۷ معدن دیگر تا پایان سال انجام خواهد شد. پس از این، بسته مطالعاتی ۲۰ معدن به متولیان گردشگری ارائه خواهد شد تا براساس آن تصمیمات اجرایی اتخاذ شود.